



**mas**

**Movimiento Apostólico Seglar**

**MEMORIA 2011**

## INDICE

DATOS DE LA ENTIDAD .....	3
ORGANIGRAMA .....	4
EVOLUCIÓN HISTÓRICA.....	5
RECURSOS.....	6
PERSONAL LABORAL .....	6
ACTIVIDADES .....	6
OPCIÓN POR ACCIONES DE COOPERACIÓN Y DESARROLLO .....	9
HISTORIAL DE PROYECTOS .....	9
PROYECTOS DE COOPERACIÓN Y DESARROLLO 2011 .....	11
APORTACIONES DEL M.A.S. A PROYECTOS DE DESARROLLO EN 2011.....	19

## DATOS DE LA ENTIDAD

### DENOMINACIÓN

Movimiento Apostólico Seglar

### DOMICILIO SOCIAL

Calle Teresita González Quevedo, 15 bajo  
28020 Madrid

### FECHA DE APROBACIÓN ESTATUTOS PROVISIONALES

23 de Febrero 1968

### PROTOCOLIZACIÓN ESTATUTOS DEFINITIVOS

28-09-2000 (Notario: Francisco Paredero del Bosque Martín)

### INSCRIPCIÓN EN REGISTRO

- Número 216 – S/E en Registro de Entidades Religiosas del Ministerio de Justicia;
- Fecha: 05-03-1.981.

C.I.F.: R-7800081G

### COMUNICACIONES

Tel. 91 729 43 07

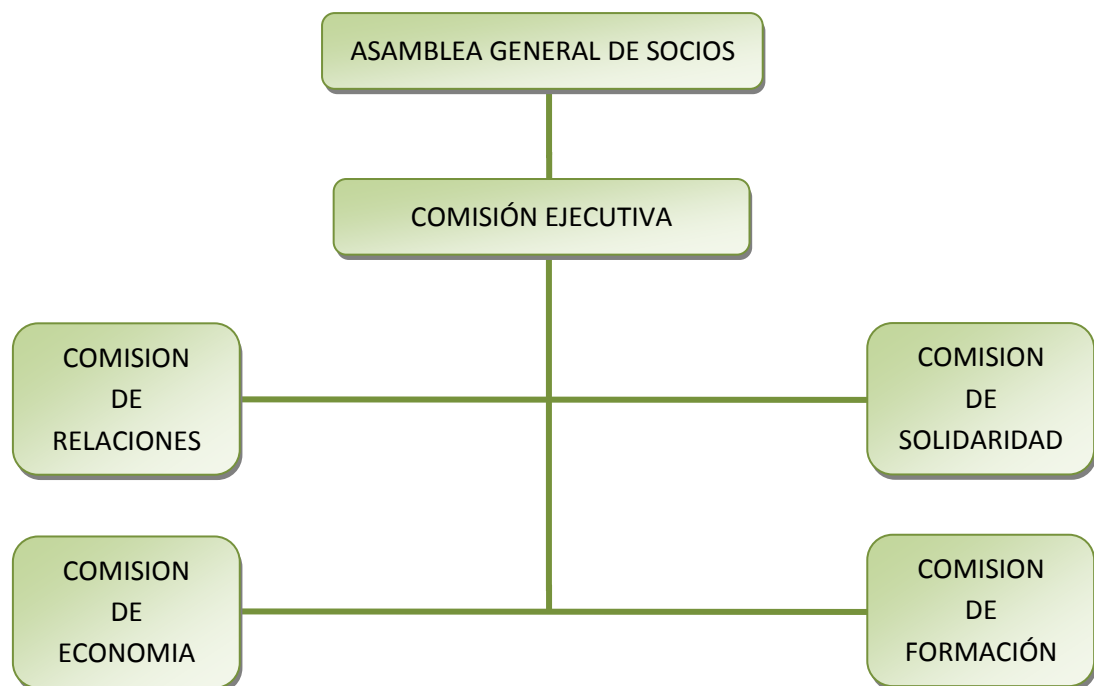
Web: [www.movimientoapostolicoseglar.org](http://www.movimientoapostolicoseglar.org)

E-mail: [info@movimientoapostolicoseglar.org](mailto:info@movimientoapostolicoseglar.org)

## COMPOSICIÓN DE LA COMISIÓN EJECUTIVA ACTUAL

CARGOS	NOMBRES
SECRETARIO GENERAL	MARIA TERESA AGUILERA ALVAREZ
SECRETARIO DE ECONOMÍA	VICENTE BERNAD ESTESO
SECRETARIO DE FORMACIÓN	ANTONIO HERRADOR MARTINEZ
SECRETARIO DE EXTERIORES	ANTONIA HERRADOR
SECRETARIO DE INFORMACIÓN Y ACTAS	JUAN JOSE CASADO

## ORGANIGRAMA



## EVOLUCIÓN E HISTORIA

El Movimiento Apostólico Seglar (M.A.S.) viene funcionando desde los años 60 (1965) como una agrupación de personas con motivación religiosa católica que evolucionó, desde su inicio, en paralelo con lo que supuso el Concilio Vaticano II de valoración de los seglares en la Iglesia Católica y en el conjunto de la sociedad.

En una primera fase, se mantuvo con un funcionamiento de carácter interno, sin un reconocimiento formal hasta que en 1981 se inscribió como asociación en el Registro de Entidades Religiosas del Ministerio de Justicia.

La consecuencia fundamental en el Movimiento, que se generó en torno al Concilio Vaticano II, fue el compromiso de los miembros de la Asociación con la participación en la sociedad española en los ámbitos en que se desenvolvían dichas personas. Esto supuso, junto con otras asociaciones católicas como JOC, HOAC, etc., la participación en los incipientes movimientos sindicales, combinando la militancia en los sindicatos “oficiales” con la participación en el surgimiento de los actuales sindicatos democráticos.

El compromiso de participación social de los miembros de la asociación se canalizó también hacia la aparición del movimiento vecinal, con la militancia en las asociaciones vecinales correspondientes a los lugares de residencia.

Una característica de la Asociación, desde el inicio, fue la importancia dada a la formación de sus miembros; de tal manera que, además de la participación en distintos foros de forma individual, se ha mantenido hasta la fecha un programa de formación-reflexión con reuniones mensuales en las que se combinan temas de carácter religioso con temas de interés político-social.

Desde los primeros años de su fundación, algunos de los miembros del Movimiento Apostólico Seglar, optaron por desarrollar una función de cooperación en países centroamericanos. La primera acción se concretó en la colaboración con Panamá, donde se desplazaron miembros de la asociación, hace 35 años aproximadamente, ocupando desde los primeros momentos la responsabilidad de la gestión de la Ciudad del Niño, entidad que se describe en otro lugar de esta memoria.

Otros miembros del Movimiento Apostólico Seglar, desde hace 30 años aproximadamente, se desplazaron a Guatemala, Nicaragua, El Salvador y Honduras, algunos de ellos ordenados sacerdotes, para participar en el desarrollo humano, social y político de los empobrecidos.

Durante los años en que viene funcionando el Movimiento Apostólico Seglar, se han generado una serie de recursos de locales (dos pisos propiedad de la entidad y unos locales de 400 metros cuadrados con una alquiler de precio reducido) que siempre se han utilizado para las actividades de la Asociación y para actividades externas cuando se nos ha solicitado y han estado disponibles. Esto se mantiene en la actualidad y fue especialmente importante en la época en que no era posible encontrar locales para reuniones como fue el proceso previo a la transición democrática y el propio período de consolidación de la reforma política del segundo período de los años 70.

# RECURSOS DE LA ASOCIACIÓN

Distinguimos los siguientes recursos:

1. Recursos humanos: Los 75 miembros de la asociación así como otros voluntarios, externos a la asociación, que colaboran con proyectos compartidos.
2. Locales.- Disponemos de dos pisos en propiedad y unos locales en alquiler que se destinan a las actividades del MAS y a colaborar con otras entidades con las que realizamos proyectos o que compartimos fines.
3. Recursos económicos.-La fuente de ingresos del M.A.S. proviene principalmente de las cuotas de sus asociados, cuotas de colaboradores y aportaciones de aquellos grupos o instituciones con los que compartimos actividades.

## PERSONAL LABORAL

La Asociación ha tenido formalizado un contrato laboral, con fecha 1-10-2004, a tiempo parcial, de 8 horas semanales, con una trabajadora para la limpieza del local social. En la actualidad, no hay ningún trabajador contratado.

## ACTIVIDADES EJERCICIO 2010

Por nuestra forma de actuar podrían dividirse en dos apartados:

6.1. ACTIVIDADES QUE REALIZAMOS COMO ASOCIACIÓN. Son aquellas que ocasionan un gasto, o colaboraciones económicas con proyectos y personas comprometidas con el “desarrollo”.

Las decisiones en estos supuestos corresponden a los Órganos de Gobierno de nuestra Asociación.

6.1.1. FORMACION.- Esta actividad, que ha sido constante desde el inicio de nuestra Asociación, nos permite estar al día y nos motiva para el mejor cumplimiento de nuestras responsabilidades laborales y sociales allí donde estamos comprometidos a través del voluntariado.

Cada año, se programan una serie de actividades de formación que se desarrollan a lo largo de un curso (de Octubre a Junio) y que tienen relación con los temas que inquietan a la mayoría de los miembros de la Asociación. En esta línea, en los últimos cursos se han ido programando temas relacionados con la situación de países en vías de desarrollo.

El contenido de formación en el último curso completo con periodicidad de un encuentro mensual, fue la siguiente:

FECHA	TEMA	PONENTE
16 enero.	Eutanasia y testamento vital.	Luis Montes Mieza.
20 febrero.	Compromiso temporal.	Vicente Bernad.
9 y 10 marzo.	El hombre sociopolítico.	Ernesto Cabello.
17 abril	Estrés.	Carmen Alonso
15 mayo.	Tiempo de paz, tiempo de esperanza.	Meli Herrador y Mayte Aguilera.
18 y 19 junio.	La esperanza.	Meli Herrador.
21, 22 y 23 octubre.	Jornadas, preparación del curso.	
20 noviembre.	Redes sociales.	Pedro Almeida.
18 diciembre.	Fe, cristianismo y justicia social.	Pedro Serrano.

6.1.2.-CONGRESO DE TEOLOGIA.- Como una continuación de nuestro interés por la formación-reflexión sobre temas sociales y religiosos, venimos colaborando desde hace dieciséis años en estos congresos, organizados por la Asociación de Teólogos y Teólogas Juan XXIII, tanto con el trabajo de nuestros socios como con la cesión de nuestros locales para el desarrollo de la Secretaría.

## 6.2.-ACTIVIDADES DESARROLLADAS EN LOS LOCALES DE LA ASOCIACIÓN

Las actividades desarrolladas en los locales de la Asociación durante el año 2010 han sido:

En el local social de la entidad:

- Reuniones y celebraciones de la Parroquia Santo Tomás de Aquino.
- Clases de yoga para mayores.
- Reuniones y asambleas de diversas organizaciones con las que tenemos relación: Iglesia de Base de Madrid; Sociedad Cooperativa "Convivir", de apartamentos para jubilados; Amigos de la Buena Vida (ABUVI), asociación familiar de tiempo libre; Asociación de Trabajadores Sociales Solidarios; FECUM; Congreso de Teología; "KARIBU", asociación de acogida y ayuda a inmigrantes subsaharianos y Fundación Madrina, que atiende a chicas solteras embarazadas.

En los pisos de la entidad:

- Uno de los pisos se utiliza, con un alquiler equivalente a los gastos de comunidad de dicho inmueble, a sede social de la Asociación de Derechos Humanos Hispano Guatemalteca y de la Asociación Rumiñahui Hispano Ecuatoriana de Inmigrantes;
- El otro piso, está ocupado por un miembro de la asociación y en él acoge a personas de países en desarrollo, fundamentalmente Panamá, Cuba y Guatemala. Que estudian en España y tienen como objetivo regresar a su país para desarrollar su función profesional tras los estudios.

### 6.3. ACTIVIDADES DE VOLUNTARIADO DE NUESTROS ASOCIADOS.

Son las ejercidas individual y libremente como personas, allí donde podemos y estimamos que es necesaria nuestra ayuda, además de la colaboración en las asociaciones de padres de alumnos, sindicatos, movimiento vecinal, partidos políticos, etc., señalamos algunas de las colaboraciones de individuos o grupos de la asociación.

- HORIZONTES ABIERTOS, O.N.G. dedicada a la acogida y reinserción de presos y ex presos toxicómanos. Varios de nuestros socios han colaborado durante largo tiempo con esta ONG, y otros mantienen su colaboración en la actualidad en distintas tareas de esta Asociación.
- CÁRITAS.- Aparte de nuestra aportación económica individual y colectiva, varios de nuestros asociados están colaborado con esta O.N.G. en las poblaciones de Getafe y Alcorcón. Otros han tenido puestos de responsabilidad en la organización nacional.
- A.S.T.I.- Es una O.N.G, dedicada a la acogida e integración de inmigrantes. Han colaborado como voluntarios tres de nuestros socios, en las actividades desarrolladas en POZUELO DE ALARCÓN (Madrid), en los últimos años.
- ASOCIACION DE REFUGIADOS SAHARAUIS, EN VALLADOLID.- Varios de nuestros socios colaboran con esta asociación, así como en sus proyectos de ayuda al desarrollo.
- “MANOS AMIGAS”, Puerto Sagunto (Valencia), ONG dedicada a la integración de inmigrantes y apoyo a proyectos de desarrollo en Hispanoamérica.
- MOVIMIENTO AGRARIO Y POPULAR (MAP), Vaquería ( Paraguay). Movimiento autónomo de transformación social que pretende mejorar las condiciones de vida de los campesinos de Paraguay. Uno de nuestros jóvenes se ha relacionado con este Movimiento y ha presentado al MAS un proyecto de financiación de los estudios universitarios de tres jóvenes del MAP, que ha sido aprobado y se está realizando.
- “KARIBU”, ONG de acogida y ayuda a inmigrantes subsaharianos. Algunos de nuestros asociados colaboran con esta ONG acogiendo en su domicilio familiar a estos inmigrantes.



## OPCIÓN POR ACCIONES DE COOPERACIÓN AL DESARROLLO

En la evolución de los últimos 20 años se ha generado un debate interno en el M.A.S sobre el objeto de la entidad, en el que han influido una serie de condiciones:

- La participación social, sindical y política está suficientemente consolidada y no requiere una especial atención colectiva de todos los miembros de la entidad, independientemente de que cada uno mantenga su afiliación y militancia en un enfoque pluralista, sin identificaciones colectivas por partidos o sindicatos concretos.
- El disponer de miembros de la asociación en situación de jubilación proporciona recursos humanos de seguimiento para poder gestionar adecuadamente posibles ayudas para entidades de desarrollo social.
- La experiencia de jóvenes de la Asociación que han realizado acciones de voluntariado en Ciudad del Niño (Panamá), MAP (Paraguay) y Venezuela, supone otro factor de información y de permanencia en la acción de ayuda al desarrollo.

## HISTORIAL DE PROYECTOS

(COMBINAN COLABORACION ECONOMICA Y VOLUNTARIADO)

A) Proyecto “CIUDAD DEL NIÑO DE PANAMÁ”, LA CHORRERA (Panamá):

En este proyecto, desarrollado por dicha entidad, sin ánimo de lucro, dedicada a la enseñanza, socialización e integración de niños sin familia, de familias desintegradas o de economía precaria, venimos colaborando desde hace mas de 30 años tanto económicamente como a través del voluntariado de nuestros socios.

La Dirección y Administración del internado vienen ejerciéndose desde el año 1970 por miembros de nuestra Asociación. Algunos jóvenes, hijos de nuestros asociados, pasan largas temporadas colaborando como voluntarios con el referido Proyecto.

B) PROYECTO DE COLABORACIÓN CON POBLACIÓN GITANA.-

Denominamos así al proyecto en el que, durante los últimos 20 años , hemos colaborado con población gitana. Todo se inició con origen en el trabajo de un miembro de la asociación que ha venido dedicándose, tanto de forma voluntaria como profesional, en los últimos 40 años, a la atención marginal de los poblados de la zona de Villaverde, Carabanchel y Usera.

C) APOYOS AL DESARROLLO EN HISPANOAMÉRICA Y ÁFRICA.

-Colaboración con Pedro Serrano García, socio y sacerdote que igualmente ha venido trabajando desde hace 30 años en temas de formación y capacitación con población marginada en Guatemala, Nicaragua, El Salvador y Honduras, en los 10 últimos años.

- Colaboramos con Luis Breña Fernández, miembro de la Asociación y sacerdote, que desarrolla una labor de promoción social en La Chorrera (Panamá), República de Panamá.
- Colaboramos con Fernando Bermúdez, miembro del M.A.S., que durante unos 20 años trabajó con refugiados y población desplazada en Chiapas (México) y Guatemala.
- Colaboramos con los indios Cuna, de la zona de Cuna Yala de Panamá, surgida como consecuencia de la colaboración de Ciudad del Niño, ya que algunas personas de este grupo étnico han sido alumnos de dicha entidad. Colaborando con ellos en el “comercio justo” y en la compra de un motor fuera borda para facilitar el desplazamiento entre las islas de su zona.
- A través de la Comisión de Derechos Humanos de Guatemala (CDHG) hemos colaborado en el Proyecto de Reconstrucción Productiva para los Damnificados de la Tormenta STAN (2005) con el CEPEDEM S.C. de Guatemala.
- A través de la Universidad Centroamericana (UCA) de El Salvador, hemos colaborado en la Ayuda a los Damnificados de El Salvador por los huracanes (2005).
- Algunos de nuestros asociados son miembros de los Comités Cristianos de Solidaridad Mons. Oscar Romero que trabajan y colaboran económicamente en proyectos de solidaridad en América Latina.
- Comercio Justo. Varias personas de la Asociación han establecido una red de venta de café del Comercio Justo.
- Desde 2007, estamos financiando los estudios universitarios de tres jóvenes (2 hombres y 1 mujer) del MOVIMIENTO AGRARIO Y POPULAR de Vaquería (Paraguay).
- Colaboramos en “PROYECTO CRÉDITOS SOLIDARIOS” para Madagascar. Sistema de créditos por el que se adelanta una cantidad de dinero a una familia malgache para que ésta pueda hacer frente a todos los gastos derivados de la cosecha de arroz y una vez vendida, el préstamo se recupera en su totalidad. Pudiendo hacer el crédito nuevamente para la siguiente cosecha a otra familia.
- Desde el año 2007, ayudamos para mantener en funcionamiento del “Hogar Infantil Ntra. Sra. de los Remedios” de Huaycán (Perú). En ella se atiende a 70 niños/as de una zona muy deprimida.
- Hemos colaborado, de 2008 a 2010, con un centro de acogida que atienden las religiosas Misioneras de la Caridad en “Tánger” (Marruecos). El centro acoge a jóvenes solteras embarazadas, tiene una guardería infantil y en él se reparten bolsas de comida para familias necesitadas.
- El MAS como ONG solicitante, ha gestionado y cofinanciado los siguientes proyectos:
  - En 2010, con el Ayuntamiento de Tres Cantos el proyecto:”Contribución a una educación y formación básica, incluyente, intercultural y accesible para comunidades rurales de San Martín Jilotepeque.”.- Guatemala – Por importe de 8.720,32 euros.
  - En 2011, con Caja Madrid el “Proyecto ganadero silvopastoril semiestabulado Adilpe, Valle de la Esmeralda, Dolores Petén, Guatemala DC. Por importe de 1000 euros.

# PROYECTOS DE COOPERACIÓN Y DESARROLLO 2011

## PANAMA

### CIUDAD DEL NIÑO

**Beneficiarios directos: 200 niños entre 5 y 18 años de distintos puntos del país y 65 adultos.**

**Financiación:**

**Subvención del Estado: el 30%;**

**Autogestión: 40% (avicultura; porcicultura; ganado vacuno y cultivos varios);**

**Donaciones y ayudas externas: 30%**



Ciudad del Niño es una institución, sin ánimo de lucro, creada en 1966, para proporcionar alojamiento, educación y formación profesional a niños sin familia o con familia en condiciones de incapacidad o pobreza extrema.

Sus instalaciones están en La Chorrera, ciudad situada a 35 Km. de la ciudad de Panamá. Cuenta con once residencias,

denominadas “casitas”, con capacidad para 15 ó 18 niños, distribuidos por edades y grado escolar, y coordinados por una monitora o monitor.

La Institución cubre todas las necesidades materiales de los niños y adolescentes desde que ingresan y son matriculados en alguna de las escuelas públicas de La Chorrera. Los adolescentes se incorporan a los talleres de Formación Profesional: Ebanistería. Soldadura, Sastrería, Talabartería, Panadería y Repostería, Horticultura, Avicultura e Informática.

Se desarrollan programas de apoyo a las familias para reintegrar a sus hijos y así evitar el internamiento de otros hermanos más pequeños. Estos programas se desarrollan en los talleres de la instalación en visitas domiciliarias y giras a la provincia. Los programas actuales son:

- Cursos de capacitación laboral y alfabetización.
- Seminarios y talleres con temas de desarrollo humano y social.
- Orientación, referencia y acompañamiento.
- Apoyos puntuales en situaciones críticas.
- Préstamos para emprender actividades productivas de autogestión.



Desde el año 2000, y como resultado de estos programas, una media de 21 niños cada año han sido reintegrados definitivamente a sus hogares y 13 pasaron al programa de atención diurna, que les permite el contacto diario con sus familias.

## PROGRAMA DE TALLERES

### Talleres para jóvenes

En el programa de talleres han participado los jóvenes de nivel Pre-Media (7º y 9º Grado) a partir de los 13 años de edad.

La metodología utilizada en los talleres se basa en “aprender haciendo” e incluye otros elementos como orientación en valores y disciplina para el trabajo. Dependiendo de su edad y aprovechamiento, el participante recibe el certificado que acredita su capacitación después de un o, dos otros años de asistencia a los cursos. En el año 2012 se han graduado 23 alumnos que recibieron certificado suscrito por el Ministerio de Educación y el Patronato de Ciudad del Niño.

TALLER	ALUMNOS GRADUADOS
EBANISTERÍA	3
CUERO	3
SOLDADURA	5
PANADERÍA Y REPOSTERÍA	3
INFORMÁTICA	4
AGRICULTURA	5
TOTAL	23

### Talleres para adultos

En estos talleres han participado 20 adultos, familiares de los alumnos o personas de escasos recursos de nuestro entorno, que recibieron certificados de capacitación laboral en: Panadería y Repostería, Costura, y Terminación de Estudios Primarios. Algunas de ellas era la primera vez que recibían un diploma y así lo manifestaron con emoción.

Esperamos que ahora sepan y puedan aprovechar alguna oportunidad que les permita mejorar sus condiciones de vida.

### “BECAS Y AYUDA A FAMILIAS” - El Espino (Panamá).

**Beneficiarios:** 3 estudiantes y 10 familias.

**Contraparte local:** Luis Breña Fernández, sacerdote y socio del MAS.

**Financiación:** MAS

**Período de ejecución:** Año 2011.

Tanto las becas como las ayudas a las familias se aplican en El Espino (Panamá).

Las becas son para tres adolescentes con escasos recursos económicos, que sin estas ayudas no podrían estudiar. Durante 2011, los beneficiarios estudiaron Bachiller y 1 Enfermería.

Las ayudas a familias se aplican a una población muy pobre para sanidad (farmacia).

## PARAGUAY

### BECAS A ESTUDIANTES UNIVERSITARIOS

**Beneficiarios directos:** 3 jóvenes (2 varones y una mujer).  
**Contraparte:** Movimiento Agrario y Popular.  
**Coofinanciadores:** M.A.S. y Movimiento Popular Agrario.  
**Tiempo de ejecución:** 5 – 6 años (Tiempo que duren los estudios).  
**Estado de ejecución:** Están en 4º y 5º de carrera.

### EL MOVIMIENTO AGRARIO Y POPULAR (MAP) DE VAQUERÍA (PARAGUAY)

Es un movimiento ciudadano autónomo de transformación social que pretende mejorar las condiciones de vida de los campesinos de Paraguay.

El MAP manifestó a uno de nuestros jóvenes, que se relaciona con este Movimiento, la conveniencia de tener técnicos superiores propios para cubrir sus necesidades y no depender de técnicos ajenos, como en la actualidad.

El M.A.S. asumió el proyecto de financiación de los estudios universitarios de tres jóvenes del MAP. Y desde 2007, estamos financiando los estudios universitarios de los tres jóvenes (2 hombres y 1 mujer).



## PERÚ

### “HOGAR INFANTIL NTRA. SEÑORA DE LOS REMEDIOS” DE HUAYCAN (LIMA)

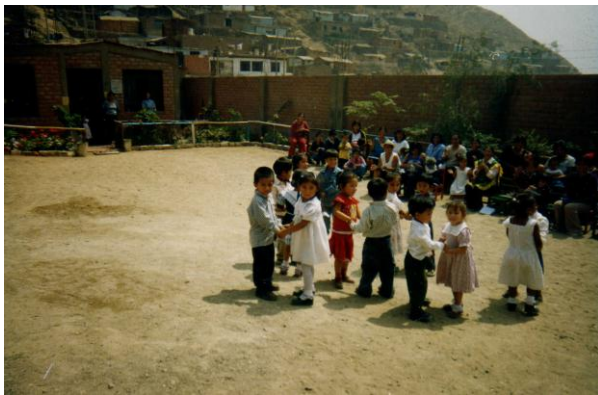
**Beneficiarios directos:** 70 niños/niñas de 1 a 5 años.

**Contraparte:** DESOLINDEHO

**Coofinanciadores:** M.A.S., Manos Amigas (Sagunto), Ayuntamiento local.

**Tiempo de ejecución:** Permanente.

**Estado de ejecución:** El curso actual sigue funcionando.



Huaycán es un pueblo de unos 160.000 habitantes, del Municipio de Atevitarte, provincia de Lima, Perú. Lo forman personas emigrantes de la zona rural que buscan trabajo en la ciudad. Abundan los empobrecidos, marginados y enfermos. Existen postas médicas de 8 a 15 horas. No hay hospital.

necesidades de alimentación, educación y profesional y cultural.

El objetivo del proyecto es ayudar a la población infantil de 1 a 5 años en sus a los adolescentes y adultos en formación

El Hogar Infantil atiende a unos 70 niños/niñas de 1 a 5 años en alimentación, controles médicos, estimulación temprana y autoestima.

En el Centro escolar, se realizan talleres, para mujeres, de corte y confección, zapatería y peluquería. También, para adolescentes y adultos, hay charlas de orientación personal y familiar dadas por abogados, médicos, psicólogos.



## EL SALVADOR

### “MEJORANDO LA SALUD DE LAS MUJERES, DURANTE EL EMBARAZO, PARTO Y PERÍODO POSTNATAL EN TRES CANTONES DEL MUNICIPIO DE NAHUIZALCO (SONSONATE) EL SALVADOR”

**Beneficiarios directos: 246 personas (240 mujeres y 6 hombres).**

**Contraparte local: Fundación Salvadoreña de Desarrollo y Humanismo Maquilisguatl (FUMA)**

**Total del proyecto: 36.452,26 euros.**

**Coofinanciadores: Ayuntamiento de Majadahonda (Madrid), Comisión de Derechos Humanos Hispano Guatemalteca (CDHHG), M.A.S., FUMA y Beneficiarios.**

**Tiempo de ejecución: 12 meses.**

**Estado de ejecución: Se está ejecutando. Finaliza en mayo 2012.**



El proyecto pretende aumentar los conocimientos y las capacidades de 66 personas (60 mujeres y 6 hombres) y mejorar el acceso a la salud de otras 180 personas –suma total de beneficiarias 246- que, siendo las beneficiarias directas de la intervención, participarán de un proceso formativo que elevará sus capacidades para detectar, prevenir y darle tratamiento a mujeres durante el embarazo, parto y el periodo postnatal, así como las atenciones necesarias para el recién nacido. La intervención se desarrollará en tres cantones: El Canelo, Tajcuilujlan y El

Chaparrón, que pertenecen al área rural del Municipio de Nahuizalco, los cuales a su vez están conformados por 17 caseríos en total, Nahuizalco es un municipio de extrema pobreza, reflejada en las condiciones precarias de sus habitantes y están dentro de los 100 municipios más pobres de El Salvador.

Así mismo se fortalecerán los comités de salud y se capacitará a las parteras de la zona, quienes realizarán charlas de réplica para sensibilizar a mujeres y hombres de las comunidades. También se dotará de medicamentos, equipo y construcción de una sala para la farmacia de la Clínica Comunal que existe y está funcionando en el Cantón Tajcuilujlan. También se impulsarán acciones de incidencia hacia las autoridades del Ministerio de Salud Pública y Alcaldía Municipal del Municipio de Nahuizalco.

## HONDURAS

### “AYUDA HUMANITARIA A FAMILIAS DE VICTIMAS DE LA VIOLENCIA SOCIO-POLITICA”

**Presupuesto total:** 3.000,00 euros

**Contraparte local:** Pedro Serrano García

**Financiación:** M.A.S

**Tiempo de ejecución:** 4 meses

**Situación del proyecto:** Finalizado

En la zona del Aguán, ubicada en el Departamento de Colón (Honduras) los terratenientes han arrebatado tierras a los campesinos con el apoyo del gobierno, el ejército y la policía.

Los campesinos, a través de sus organizaciones populares, llevan bastantes años reclamando tierras para que sus familias puedan subsistir. En algunas ocasiones hay manifestaciones, tomas de carreteras y ocupaciones de fincas. La respuesta de los terratenientes ha sido permitir a sus guardias privados el asesinato de líderes campesinos y el encarcelamiento de algunos campesinos por orden gubernamental. Hasta ahora, ha habido más de 100 campesinos asesinados y, en la actualidad, existe la permanente presencia del ejército y la policía para intimidar a los campesinos.

Las donaciones se prestan como ayuda humanitaria a los familiares de las víctimas, asesinados y privados de libertad, así como para fortalecer las organizaciones campesinas con la esperanza de que se logre una reforma agraria



## GUATEMALA

### “PROYECTO GANADO LECHERO SILVOPASTORIL SEMIESTABILADO, ADILPE, VALLE DE LA ESMERALDA, DOLORES, PETÉN, GUATEMALA, C.A.”

**Beneficiarios directos: 20 familias; Indirectos: 115 familias**

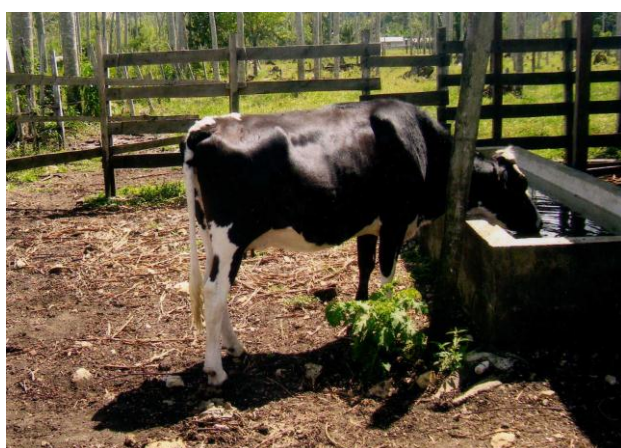
**Contraparte: Cooperativa de beneficiarios.**

**Financiador: Obra Social Caja Madrid.**

**Tiempo de ejecución: 1 año.**

**Estado de ejecución: Con aportación recibida se ha iniciado y queda pendiente terminar la mayor parte del proyecto.**

**Importe del proyecto: 6.949,09 euros**



La finalidad del proyecto es generar puestos de trabajo, mejorar la seguridad alimentaria, aumentar los ingresos, cuidar el medio ambiente y fomentar la actividad productiva de las mujeres a través de la gestión y venta de los productos lácteos.

Se pretende comprar cinco novillas lecheras y un semental. Al final de un año habrá aumentado la cabaña y estarán produciendo leche. El 50% la leche será para el consumo de los beneficiarios y

el otro 50% para la obtención de productos lácteos (queso, requesón y crema) para vender. El colectivo beneficiario han sido familias pobres o de extrema pobreza en zona rural que hacen esfuerzos por sobrevivir con su trabajo. Disponen de 20 hectáreas de terreno de pasto y están asociados en una cooperativa. Se solicitó el importe del proyecto a la Obra Social Caja Madrid que concedió 1.000,00 euros.



## MADAGASCAR

### “PROYECTO CRÉDITOS SOLIDARIOS”

**Beneficiarios directos: Familias.**

**Colaboradores en España: 198 familias**

**Aporte total: 65.360 euros**

**Entidad gestora: ONG Ayuda a la Infancia de Madagascar (AIMA) – Alcorcón (Madrid).**

**Entidad colaboradora: M.A.S.**



Hemos colaborado en este proyecto promovido y gestionado por este sistema de créditos que consiste en adelantar una cantidad de dinero a una familia malgache para que ésta pueda hacer frente a todos los gastos derivados de la cosecha de arroz. Y una vez vendida, el préstamo se recupera en su totalidad. Pudiendo hacer el crédito nuevamente para la siguiente cosecha a otra familia.

APORTACIONES DEL M.A.S. A PROYECTOS DE DESARROLLO Y SOLIDARIDAD EN EL AÑO 2011.

PROYECTO	PAÍS	TOTAL EUROS
<b>Ciudad del niño</b>	Panamá	7.928,00
<b>Becas y Ayudas Familias Luis Breña</b>	Panamá	2.400,00
<b>Becas M.A.P.</b>	Paraguay	8.400,00
<b>Hogar Infantil Ntra. Sra. De los Remedios</b>	Perú	1.436,71
<b>Mejorada la salud de Mujeres</b>	El Salvador	1.454,00
<b>Ayuda Humanitaria Pedro Serrano</b>	Honduras	3.000,00
<b>Microcréditos</b>	Madagascar	3.030,00
<b>Total euros</b>		<b>27.648,71</b>