

# M.A.S

**Movimiento Apostólico  
Seglar**



## ÍNDICE

DATOS DE LA ENTIDAD .....	3
ORGANIGRAMA .....	4
EVOLUCIÓN HISTÓRICA .....	5
RECURSOS DE LA ASOCIACION .....	6
PERSONAL LABORAL .....	6
ACTIVIDADES .....	7
OPCIÓN POR ACCIONES DE COOPERACIÓN Y DESARROLLO	10
HISTORIAL DE PROYECTOS .....	10
OBJETIVOS ESTRATÉGICOS .....	13
PROYECTOS DE COOPERACIÓN Y DESARROLLO 2014	14
APORTACIONES DEL M.A.S. A PROYECTOS DE COOPERACIÓN Y SOLIDARIDAD EN 2014 .....	28

## **DATOS DE LA ENTIDAD**

### **DENOMINACIÓN**

Movimiento Apostólico Seglar.

### **DOMICILIO SOCIAL**

Calle Teresita González Quevedo, 15 bajo.

28020 Madrid.

### **FECHA DE APROBACIÓN ESTATUTOS PROVISIONALES**

23 de Febrero 1968.

### **PROTOCOLIZACIÓN DE ESTATUTOS DEFINITIVOS**

28-09-2000 (Notario: Francisco Paredero del Bosque Martín).

### **INSCRIPCIÓN EN REGISTRO**

Número 216 - S/E en Registro de Entidades Religiosas del Ministerio de Justicia;

Fecha: 05-03-1.981.

**C.I.F. : R-78000816**

### **COMUNICACIONES**

Tel. 91 729 43 07

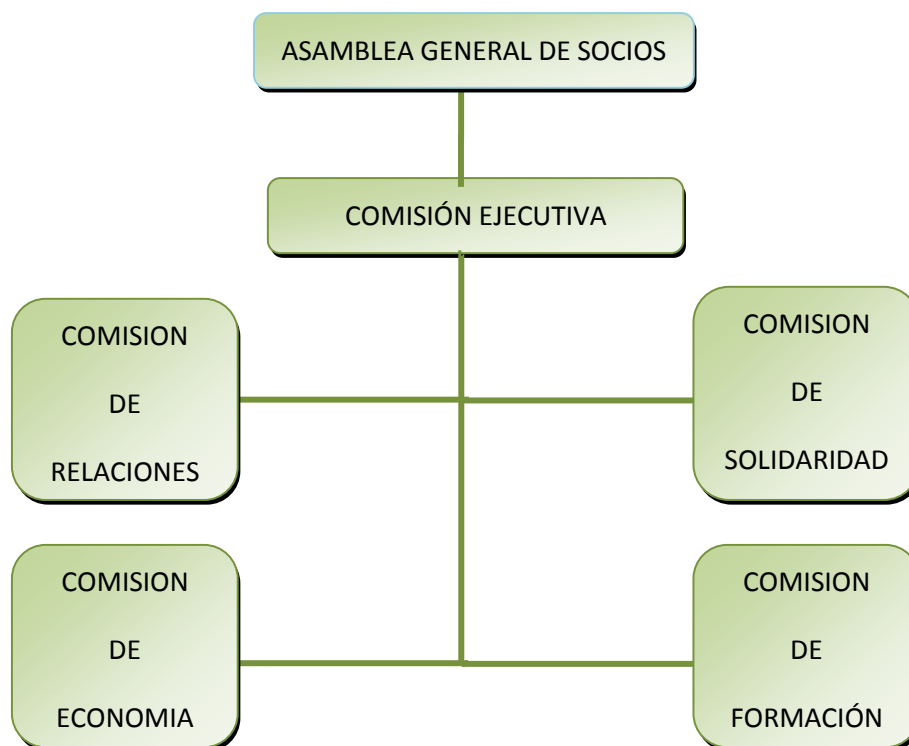
Web: [www.movimientoapostolicoseglar.org](http://www.movimientoapostolicoseglar.org)

E-mail: [info@movimientoapostolicoseglar.org](mailto:info@movimientoapostolicoseglar.org)

## COMPOSICIÓN DE LA COMISIÓN EJECUTIVA ACTUAL

CARGOS	NOMBRES
SECRETARIO GENERAL	María Teresa AGUILERA ÁLVAREZ
SECRETARIO DE ECONOMÍA	Carlos MUÑOZ MOYA
SECRETARIO DE FORMACIÓN	Antonio HERRADOR MARTÍNEZ
SECRETARIA DE INFORMACIÓN Y ACTAS	Antonia HERRADOR VILLANUEVA
SECRETARIO DE EXTERIORES	Juan José CASADO SOLANA

## ORGANIGRAMA



## EVOLUCIÓN HISTÓRICA

El Movimiento Apostólico Secular (M.A.S.) viene funcionando desde los años 60 (1965) como una asociación de personas cristianas católicas con conciencia de su papel responsable en la Iglesia y en la sociedad, y que, por esos años, el Concilio Vaticano II ratificó.

En una primera fase, se mantuvo con una legalidad eclesial, y es en 1981 cuando se inscribe como asociación en el Registro de Entidades Religiosas del Ministerio de Justicia.

Los miembros de la Asociación optaron por el compromiso de participar, junto a otras asociaciones católicas como JOC, HOAC, etc., en la creación de los incipientes movimientos sindicales, combinando la asociación en los sindicatos "oficiales" con la militancia en el surgimiento de los actuales sindicatos democráticos.

El compromiso de participación social de los miembros de la Asociación se canalizó también en la formación del movimiento vecinal, en las asociaciones de vecinos del su lugar de residencia.

Una característica de la Asociación, desde el inicio, fue la importancia dada a la formación de sus miembros; de tal manera que, además de la participación en distintos foros de forma individual, se ha mantenido hasta la fecha un programa de formación-reflexión con reuniones mensuales en las que se combinan temas de carácter espiritual con temas de interés político-social.

El M.A.S. ha participado en los movimientos cristianos a favor de una Iglesia al servicio de los desfavorecidos, democrática y separada del Estado; en la actualidad, forma parte de la Asociación de Cristianos y Cristianas de Base de Madrid y de Redes Cristianas, esta última de ámbito estatal.

Desde los primeros años de su fundación, algunos de los miembros del Movimiento Apostólico Secular, optaron por desarrollar una función de cooperación en países centroamericanos. La primera acción se concretó en la colaboración en Panamá, donde se desplazaron miembros de la asociación, hace 40 años aproximadamente, ocupando desde los primeros momentos la responsabilidad de la gestión de la Ciudad del Niño, entidad que se describe en otro lugar de esta memoria.

Otros miembros del Movimiento Apostólico Secular, desde hace 30 años aproximadamente, se desplazaron a Guatemala, Nicaragua, El Salvador y Honduras, algunos de ellos ordenados sacerdotes, para participar en el desarrollo humano, social y político de los empobrecidos.

Durante los años en que viene funcionando el Movimiento Apostólico Secular, se han generado algunos recursos de locales (dos pisos propiedad de la entidad y unos locales de 400 metros cuadrados con un alquiler de precio reducido) que siempre se han utilizado para las actividades de la Asociación y para actividades externas cuando se nos ha solicitado y han estado disponibles. Estos locales fueron especialmente importantes en la época en que no era posible encontrar lugar para reuniones durante la dictadura, en el período previo a la transición democrática y el propio período de consolidación de la reforma política de los años 70.

### RECURSOS DE LA ASOCIACIÓN

Distinguimos los siguientes recursos:

1. Recursos humanos: Los 75 miembros de la asociación así como otros voluntarios, externos a la asociación, que colaboran con proyectos compartidos.
2. Locales.- Disponemos de dos pisos en propiedad y unos locales en alquiler que se destinan a las actividades del MAS y a colaborar con otras entidades con las que realizamos proyectos o que compartimos fines.
3. Recursos económicos.-La fuente de ingresos del M.A.S. proviene principalmente de las cuotas de sus asociados, cuotas de colaboradores y donaciones.

### PERSONAL LABORAL

La Asociación ha tenido formalizado un contrato laboral, con fecha 1-10-2004, a tiempo parcial, de 8 horas semanales, con una trabajadora para la limpieza del local social. En la actualidad, no hay ningún trabajador contratado.

## ACTIVIDADES EJERCICIO 2.014

Se han realizado las siguientes actividades:

### 1.- ACTIVIDADES QUE REALIZAMOS COMO ASOCIACIÓN.

Son aquellas que ocasionan un gasto, o colaboraciones económicas con proyectos y personas comprometidas con el "desarrollo".

Las decisiones en estos supuestos corresponden a los Órganos de Gobierno de nuestra Asociación.

**1.1. Formación.**- Esta actividad, que ha sido constante desde el inicio de nuestra Asociación, nos permite estar al día y nos motiva para el mejor ejercicio de nuestras responsabilidades laborales y sociales allí donde estamos comprometidos a través del voluntariado.

Cada año, se programan una serie de actividades de formación que se desarrollan a lo largo de un curso (de Octubre a Junio) y que tienen relación con los temas que inquietan a la mayoría de los miembros de la Asociación.

Los temas tratados en el año 2014, en los encuentros mensuales, han sido los siguientes:

FECHA	TEMA	PONENTE
Enero	Encuentro con Jesús	María Teresa Aguilera Álvarez
Febrero	Escuchar y hablar con los demás	Vicente Bernard Estesó
Marzo	Los Derechos Humanos	Federico Mayor Zaragoza y Juan J Tamayo Acosta
Abril	Estado del bienestar	Víctor Gómez Pérez
Mayo	Las limitaciones físicas	Carmen Alonso Fernández
Junio	Convivencia	-----
Octubre	Plan del curso 2014-2015	-----
Noviembre	Ética y moral	Cruz Roldan Campos
Diciembre	Una opción ética: Los mártires de El Salvador	Juan José Tamayo Acosta

**1.2. Congreso de Teología.-** Como una continuación de nuestro interés por la formación-reflexión sobre temas sociales y religiosos, venimos colaborando desde hace diecinueve años, en estos congresos organizados por la Asociación de Teólogos y Teólogas Juan XXIII, tanto con el trabajo de nuestros socios como con la utilización de nuestros locales para reuniones de la Gestora del Congreso.

## **2.- ACTIVIDADES DESARROLLADAS EN LOS LOCALES DE LA ASOCIACIÓN.**

Las actividades desarrolladas en los locales de la Asociación durante el año 2013 han sido:

En el local social de la entidad:

- Reuniones y celebraciones de la Parroquia Santo Tomás de Aquino.
- Clases de yoga para mayores.
- Reuniones y asambleas de diversas organizaciones con las que tenemos relación: Cristianos y Cristianas de Base de Madrid; Sociedad Cooperativa "Convivir", de apartamentos para jubilados; Amigos de la Buena Vida (ABUVI), asociación familiar de tiempo libre; Asociación de Trabajadores Sociales Solidarios; FECUM; Congreso de Teología; "KARIBU", asociación de acogida y ayuda a inmigrantes subsaharianos.

En los pisos de la entidad:

- Uno de los pisos está alquilado a la Asociación de Derechos Humanos Hispano Guatemalteca y a la Asociación Rumiñahui Hispano Ecuatoriana de Inmigrantes; el precio del alquiler es equivalente a los gastos de comunidad de dicho inmueble.
- El otro piso, está ocupado por un miembro de la asociación y en él acoge a personas de países en desarrollo (Panamá, Cuba, Guatemala ...) que estudian en España y tienen como objetivo regresar a su país para desarrollar su función profesional tras los estudios.



### **3.- ACTIVIDADES DE VOLUNTARIADO DE LOS ASOCIADOS.**

Los asociados, de forma individual, hacen tareas de voluntariado allí donde pueden y estiman que es necesaria su ayuda; además de la participación en las asociaciones de padres de alumnos, sindicatos, movimiento vecinal, partidos políticos, cooperativas y asociaciones sociales diversas.

Indicamos algunas de las organizaciones en las que colaboran los asociados:

- **CÁRITAS.-** Aparte de nuestra aportación económica individual, varios de nuestros asociados están colaborando con esta ONG en las poblaciones de Getafe y Alcorcón. Otros han tenido puestos de responsabilidad en la organización nacional.
- **HORIZONTES ABIERTOS,** ONG dedicada a la acogida y reinserción de presos y ex presos toxicómanos. Varios de nuestros socios han colaborado durante largo tiempo con esta ONG, y otros mantienen su colaboración en la actualidad en distintas tareas de esta Asociación.
- **A.S.T.I. -** Es una ONG dedicada a la acogida e integración de inmigrantes
- **ASOCIACIÓN DE REFUGIADOS SAHARAHUIS,** en Valladolid.
- **"MANOS AMIGAS",** Puerto de Sagunto (Valencia), ONG dedicada a la integración de inmigrantes y apoyo a proyectos de desarrollo en Hispanoamérica.
- **MOVIMIENTO AGRARIO Y POPULAR (M.A.P.),** Vaquería (Paraguay). Movimiento autónomo de transformación social que pretende mejorar las condiciones de vida de los campesinos de Paraguay.
- **"KARIBU",** ONG de acogida y ayuda a inmigrantes subsaharianos.
- **FUNDACIÓN BANCO DE ALIMENTOS DE MADRID.** Organización benéfica sin ánimo de lucro que recibe alimentos donados por empresas y entidades y los distribuye gratuitamente a entidades sociales.
- **Comedor Social (Calle de Pozas - Madrid).**

## OPCION POR ACCIONES DE COOPERACIÓN AL DESARROLLO

En la evolución de los últimos 20 años se ha generado un debate interno en el M.A.S sobre el objeto de la entidad, en el que han influido una serie de condiciones:

La participación social, sindical y política está suficientemente consolidada y no requiere una especial atención colectiva de todos los miembros de la entidad, independientemente de que cada uno mantenga su afiliación y militancia en partidos o sindicatos concretos .

El disponer de miembros de la asociación en situación de jubilación proporciona recursos humanos de seguimiento para poder gestionar adecuadamente posibles ayudas para entidades de desarrollo social.

La experiencia de jóvenes de la Asociación que han realizado acciones de voluntariado en Ciudad del Niño (Panamá), MAP (Paraguay) y Venezuela, supone otro factor de información y de permanencia en la acción de ayuda al desarrollo.

## HISTORIAL DE PROYECTOS

(COMBINAN COLABORACION ECONÓMICA Y VOLUNTARIADO)

### **PROYECTO "CIUDAD DEL NIÑO ", LA CHORRERA (Panamá):**

Ciudad del Niño es una entidad sin ánimo de lucro, dedicada a la enseñanza, socialización e integración de niños sin familia, de familias desintegradas o de economía precaria. Desde hace más de 40 años, el MAS colabora con Ciudad del Niño, tanto económicamente como a través del voluntariado de nuestros socios.

La Dirección y Administración del internado vienen ejerciéndose desde el año 1970 por miembros de nuestra Asociación. Algunos jóvenes, hijos de los asociados, pasan largas temporadas colaborando como voluntarios con el referido Proyecto.

## **PROYECTO DE COLABORACIÓN CON POBLACIÓN GITANA. -**

Denominamos así al proyecto en el que, durante el período 1965-2010, hemos colaborado con población gitana. Todo se inició con origen en el trabajo de un miembro de la asociación que ha venido dedicándose, tanto de forma voluntaria como profesional, en el período indicado, a la atención de la población marginal de los poblados de la zona de Villaverde, Carabanchel y Usera.

## **APOYOS AL DESARROLLO EN HISPANOAMÉRICA Y ÁFRICA.**

Colaboramos con:

- Pedro Serrano García, socio y sacerdote que ha venido trabajando desde los años 80 en temas de ayuda a refugiados y desplazados, formación y capacitación con población marginada en México, Guatemala, Nicaragua, El Salvador y Honduras.
- Luis Breña Fernández y Fortunato Peiróten Peñaranda, miembros del MAS, que en los últimos 37 años, desarrollan proyectos de promoción social en La Chorrera (Panamá), República de Panamá.
- Fernando Bermúdez, miembro del M.A.S., que durante unos 20 años trabajó con refugiados y población desplazada en Chiapas (México) y Guatemala.
- Los indios Cuna, de la zona de Cuna Yala de Panamá, en el "comercio justo" y en la compra de un motor " fuera borda" en las islas de su zona.
- La Comisión de Derechos Humanos de Guatemala (CDHG) en el Proyecto de Reconstrucción Productiva para los Damnificados de la Tormenta STAN (2005) con el CEPEDEM S.C. de Guatemala.
- La Universidad Centroamericana (UCA) de El Salvador en la Ayuda a los Damnificados de El Salvador por los huracanes (2005).
- Los Comités Cristianos de Solidaridad Mons. Oscar Romero que trabajan y colaboran económicamente en proyectos de solidaridad en América Latina.
- El MOVIMIENTO AGRARIO Y POPULAR de Vaquería (Paraguay). Desde 2007 hasta 2013 hemos estado financiando los estudios universitarios de tres jóvenes (2 hombres y 1 mujer).
- El "PROYECTO MICROCRÉDITOS SOLIDARIOS" para Madagascar. Sistema de créditos por el que se adelanta una cantidad de dinero a una familia malgache para que ésta pueda hacer frente a todos los gastos derivados de la cosecha de arroz y una vez vendida, el préstamo se recupera en su totalidad. Pudiendo hacer el crédito nuevamente para la siguiente cosecha a otra familia.

- El "HOGAR INFANTIL NTRA. SRA. DE LOS REMEDIOS" de Huaycán (Perú). En él se atiende a 70 niños/as de una zona muy deprimida. Desde el año 2007 estamos ayudando a mantener su funcionamiento.
- Un CENTRO DE ACOGIDA para jóvenes solteras embarazadas, atendido por las religiosas Misioneras de la Caridad en Tánger (Marruecos). El centro dispone de una guardería infantil y en él se reparten bolsas de comida para familias necesitadas.

El M.A.S. como ONG solicitante, ha gestionado y cofinanciado los siguientes proyectos:

- *En 2010:*  
*"Contribución a una educación y formación básica, incluyente, intercultural y accesible para comunidades rurales de San Martín Jilotepeque."- Guatemala.* Proyecto por importe total de 61.300,26 euros fue financiado por el Ayuntamiento de Tres Cantos (8.902,74 euros), la ONG local ADECOR y las comunidades locales.
- *En 2011:*  
*"Proyecto ganadero silvopastoril semiestabulado Adilpe, Valle de la Esmeralda, Dolores Petén, Guatemala DC,* con Caja Madrid (1.000,00 euros) y la ONG local MEJORHA, por un importe total de 1.732,96 euros.
- *En 2012:*  
*"Contribución a la calidad de la educación inicial y parvularia en 8 comunidades de el Salvador"* con el Ayuntamiento de Rivas Vaciamadrid (18.638,00 euros), la ONG local CIDEP y las comunidades el proyecto, por un importe total de 55.010,00 euros.  
*"Mejorada la salud de las mujeres, durante el embarazo, parto y período postnatal en tres cantones del municipio de Nahuizalco (Sonsonate) El Salvador",* con el Ayuntamiento de Majadahonda (Madrid) (25.837,92 euros), la Comisión de Derechos Humanos Hispano-Guatemalteca (CDHHG) de Madrid, la ONG local Fundación Salvadoreña de Desarrollo y Humanismo Maquillisgualt (FUMA) y beneficiarios, por un importe total de 36.452,26 euros.

## **OBJETIVOS ESTRATÉGICOS**

El M.A.S. tiene establecidos los siguientes objetivos estratégicos, sectores de actuación y zonas geográficas para la realización de proyectos de Cooperación al Desarrollo:

### **Objetivos estratégicos:**

1. Contribuir a la eliminación de las estructuras generadoras de pobreza y desigualdad en los países empobrecidos, principalmente de las personas que viven en situación de mayor precariedad, haciendo valer el derecho humano al desarrollo.
2. Autosostenibilidad: independencia total de financiación de empresas lucrativas, dependencia parcial de los fondos públicos y capacidad para generar fondos propios, alcanzando cada vez mayores cuotas de autonomía en la toma de decisiones.

### **Sectores de actuación:**

Nuestros proyectos se centran en los ámbitos siguientes:

#### **Educación:**

- Salud: Ayuda a centros educativos de educación básica y de educación secundaria
- Becas anuales a estudiantes de básica, secundaria y universidad
- Talleres de capacitación profesional para adolescentes y adultos.

#### **Salud:**

- Promoción de comadronas.
- Atención a mujeres en la gestación, en el parto, después del parto y a los recién nacidos.
- Acceso de la población a agua potable.
- Seguridad alimentaria:
- Ayudas y microcréditos a familias (alimentación, vivienda, capacitación);
- Microcréditos a pequeños agricultores (alimentación y sostenibilidad productiva).

### **Zona geográfica y países de actuación:**

Hispanoamérica:

El Salvador  
Guatemala  
Panamá  
Perú.

## PANAMÁ

### CIUDAD DEL NIÑO - La Chorrera (Panamá).

**Beneficiarios directos:**-Talleres vocacionales y de adultos: 42 adolescentes y 37 adultos.

-Ayudas a familias: 3 familias.

**Contraparte Local :** Ciudad del Niño.

**Financiación:** Subvención del Estado:30%; autofinanciación:30%; aportaciones externas:40%

M.A.S: -Talleres Vocacionales y de adultos: 6.068,00 euros.

-Ayudas a familias: 3.977,08 euros.

Total.- 10.045,08 euros.

**Período de ejecución:** Año 2014.

Ciudad del Niño es una institución, sin ánimo de lucro, creada en 1966, para proporcionar alojamiento, educación y formación profesional a niños sin familia o con familia en condiciones de precariedad o pobreza extrema.

Sus instalaciones están en La Chorrera, ciudad situada a 35 Km. de la ciudad de Panamá, en las que acoge a unos 200 niños de 5 a 18 años de edad.

Cuenta con once residencias, denominadas "casitas", con capacidad para 15 ó 18 niños, distribuidos por edades y grado escolar, y coordinados por una monitora o monitor.

La Institución cubre todas las necesidades materiales de los niños y adolescentes desde que ingresan y son matriculados en alguna de las escuelas públicas de La Chorrera. Los adolescentes se incorporan a los talleres de Formación Profesional: Ebanistería. Soldadura, Sastrería, Talabartería, Panadería y Repostería, Horticultura, Avicultura e Informática.

Se desarrollan programas de apoyo a las familias para reintegrar a sus hijos y así evitar el internamiento de otros hermanos más pequeños. Estos programas se desarrollan en los talleres de la entidad, en visitas domiciliarias y giras a la provincia. Los programas actuales son:

- Cursos de capacitación laboral y alfabetización.
- Seminarios y talleres con temas de desarrollo humano y social.
- Orientación, referencia y acompañamiento.
- Apoyos puntuales en situaciones críticas.
- Préstamos para emprender actividades productivas de autogestión.

Desde el año 2000, y como resultado de estos programas, una media de 21 niños cada año han sido reintegrados definitivamente a sus hogares y 13 pasaron al programa de atención diurna, que les permite el contacto diario con sus familias.

## **1.- PROGRAMA DE TALLERES VOCACIONALES Y DE ADULTOS.**

Durante el año 2014 funcionaron en la Ciudad del Niño los Talleres de Ebanistería, Soldadura, Cuero, Panadería y Agricultura, en los que se dictaron cursos de 300 horas, participando 40 alumnos comprendidos entre los 14 y 17 años de edad. Todos ellos recibieron, además, curso de 100 horas de Informática.

Dependiendo de su edad y aprovechamiento, los alumnos reciben el certificado que acredita su capacitación después de uno, dos o tres años de asistencia a los cursos. Este aprendizaje se convierte en una valiosa herramienta para ellos a su salida del internado.

La metodología en los talleres se basa en "aprender haciendo" e incluye otros elementos como orientación en valores y autodisciplina en el trabajo

También se dictaron cursos de modistería, desarrollo humano, alfabetización y terminación de estudios primarios en los que participaron 37 personas adultas familiares de los niños internos.

El programa de estimulación temprana funcionó con 13 madres con sus 40 niños y niñas menores de cinco años. Este programa permite trabajar con los niños y niñas, enseñar a las madres las técnicas y formas de criar a sus hijos y que ellas realicen talleres de autoestima y desarrollo humano.

### **Resultados obtenidos:**

Todos los alumnos de los curso vocacionales superaron el nivel y 16 recibieron certificado acreditado por el Ministerio de Educación y Patronato de la Ciudad del Niño. También recibieron certificado 15 adultos.

El programa de estimulación temprana ha permitido trabajar con los 40 niños y niñas; mejorado su autoestima y desarrollo personas.

## **2.- PROGRAMA DE AYUDAS A FAMILIAS.**

Las ayudas a las familias (comida, medicinas, vivienda y ayudas diversas) pretenden la sobrevivencia y la integración social de algunos alumnos y sus familias que están en una situación de extrema necesidad.

Durante el año 2014, se ha ayudado a 3 familias.

## EL SALVADOR

### "BECAS DE ESTUDIO"

**Beneficiarios directos:** 8 jóvenes (4 chicos y 4 chicas, de 16 a 18 años).

**Contraparte Local:** CIDEP

**Financiación:** M.A.S.: 1.833,00 euros.

**Período de ejecución:** Año 2014.

El proyecto pretendía que ocho jóvenes de escasos recursos pudieran seguir los estudios de Bachillerato y Nivel Técnico en los centros escolares estatales. Las becas se han empleado para material didáctico, alimentación y transporte de los alumnos. Sin estas becas los jóvenes no habrían podido estudiar.

Los becarios han realizado los estudios que se indican con los resultados obtenidos que también se detallan:

1. Chico de 18 años.- Ha cursado 2º.año de Bach.General Mod. EDÚCAME.  
Resultados: Superó el 2º. año con buenas notas. Termina el Bachillerato General.
2. Chica de 16 años.- Ha cursado 1er.año de Bachillerato-Admvo. Contable.  
Resultados: Superó el 1er. año con buenas notas y pasa a 2º año.
3. Chico de 16 años.- Ha cursado 2º año de Bachillerato General.  
Resultados: Superó el 2º año con buenas notas. Termina el Bachillerato General.
4. Chica de 17 años.- Ha cursado 2º. año de Bachiller General.  
Resultados: Superó el 2º año con buenas notas. Termina el Bachillerato General.
5. Chica de 19 años.- Ha cursado 2º año de Bachiller General.  
Resultados: Superó 2º año con buenas notas. Termina el Bachillerato General.



6. Chico de 18 años.- Ha cursado 2º año de Bachiller General.

Resultados: Superó 2º año con buenas notas. Termina el Bachiller General.

7. Chica de 18 años.- Ha cursado 1er. año de Bachiller General.

Resultados: Supero el 1er. año satisfactoriamente. Pasa a 2º año de Bachiller General.

8. Chico de 16 años.-Ha cursado 1er. año de Bachiller General. Con buenas calificaciones. Pasa a 2º año de Bachiller General.

Los estudiantes que han terminado del Bachillerato General pueden pasar a realizar estudios universitarios.

**Contraparte local:**

La Asociación para el Desarrollo Económico y el Progreso Social (CIDEP) es una ONG, con el n° F035244 del Registro de Asociaciones y Fundaciones sin fines de lucro, con sede en la ciudad de San Salvador - El Salvador, según el art. 4 de sus Estatutos tiene los siguientes fines:

- Desarrollar procesos educativos que contribuyan al desarrollo y fortalecimiento de la sociedad; generando la sistematización de experiencias en el ámbito educativo a nivel local, nacional y regional, basándose en los principios de promoción humana.
- Contribuir al desarrollo social del país y particularmente de los sectores más necesitados, a través de la educación y capacitación integral y la asistencia técnica necesaria; con el propósito de que éstos puedan autogestionar las respuestas a sus necesidades y aspiraciones. Dichas actividades se desarrollarán de acuerdo a las normas legales de la República.
- Gestionar y canalizar los recursos financieros y tecnológicos que posibiliten el desarrollo de programas y proyectos encaminados a la solución de las necesidades de los sectores sociales de escasos recursos.

- Todo proceso educativo, de Educación No Formal que la Institución desarrolle lo hará con lo establecido en sus Estatutos; y los procesos de Educación Formal, que CIDEP realice lo hará previa autorización del Ministerio de Educación.

CIDEP y el Instituto para el Desarrollo Integral de la Niñez y la Adolescencia (ISNA), Institución Oficial Autónoma, tienen suscrito un Convenio Marco Interinstitucional, de fecha 13-05-2010, para promover acciones conjuntas que fortalezcan el desarrollo integral de los niños y las niñas de los Centros de Bienestar Infantil, con acciones articuladas con la familia y la comunidad mediante las coordinaciones interinstitucionales ISNA-CIDEP.

## PERU

### "HOGAR INFANTIL NTRA. SRA. DE LOS REMEDIOS"- HUAYCAN (LIMA).

**Beneficiarios directos:** 70 niños/niñas de 3 a 5 años.

**Beneficiarios indirectos:** 120 personas.

**Contraparte local:** DESOLINDEHO

**Cofinanciadores:** Manos Amigas (Sagunto), Ayuntamiento local, M.A.S: 4.331,00 euros.

**Período de ejecución:** Año 2014.

Huaycán es un pueblo de unos 160.000 habitantes, del Municipio de Atevitarte, provincia de Lima, Perú. Lo forman personas emigrantes de la zona rural que buscan trabajo en la ciudad. Abundan los empobrecidos, marginados y enfermos. Existen postas médicas de 8 a 15 horas. No hay hospital.



El objetivo del proyecto es ayudar a la población infantil de 3 a 5 años en sus necesidades de alimentación, educación y a los adolescentes y adultos en formación profesional y cultural.

Con la aportación económica del M.A.S se ha financiado la nómina del personal del Centro en 2014.

## Resultados obtenidos.

El Hogar Infantil, durante el año 2014, ha atendido a 60 niños/niñas de 3 a 5 años en alimentación, controles médicos, estimulación temprana y autoestima.

En el año 2014, por cumplir 6 años de edad, y después de permanecer 5 años en el centro, han salido del Hogar 15 niños/as.

En el centro escolar, se realizan talleres para mujeres, de corte y confección, zapatería y peluquería. También para adolescentes y adultos, hay charlas de orientación personal y familiar dadas por abogados, médicos y psicólogos.



### **Contraparte local**

DESOLINDEHO es una ONG sin ánimo de lucro, fundada en Lima (Perú), con Número de Registro: 18531, en 15-02-1.996, que, desde ese año, dedica sus esfuerzos a recabar y gestionar fondos para que funcione el proyecto "Hogar Infantil Ntra. Señora de los Remedios" de Huaycán (Perú) y que según el artículo 6º de sus estatutos tiene entre sus fines:

- Dirigir y organizar un centro de capacitación ocupacional para el desarrollo humano en sectores de escasos recursos.
- Contribuir al mejoramiento de las condiciones económico-sociales de la población marginal en alimentación, enseñanza, sanidad, transporte, vivienda y empleo.
- Fomentar los valores humanos: responsabilidad, solidaridad y respeto entre todas las personas.

## GUATEMALA

**"CONTRIBUCION A UNA EDUCACION Y FORMACION BÁSICA, INCLUYENTE, INTERCULTURAL, ACCESIBLE Y DE CALIDAD, PARA COMUNIDADES RURALES DE SAN MARTIN JILOTEPEQUE "- GUATEMALA -**

**Beneficiarios directos:** 35 personas ( Estudiantes y Profesores )

**Beneficiarios indirectos:** 210 personas ( Familiares de los Estudiantes)

**Contraparte local:** ADECOR, SOCIEDAD CIVIL.

**Cofinanciadores:** Beneficiarios, Municipio, ADECOR y M.A.S: 5.220,00 euros.

**Período de ejecución:** Año 2014

El Centro Educativo Maya Kaqchikell " Beleje Noj ", es una entidad comunitaria dedicada a contribuir a la promoción de una educación y formación básica incluyente, intercultural accesible y de calidad para comunidades rurales de San Martín Jilotepeque, que fue autorizada por el Ministerio De Educación en el año 2.000 y desde entonces funciona atendiendo a estudiantes del área rural, provenientes de familias en condiciones de pobreza general y pobreza extrema.



La identificación del proyecto es producto de un proceso de reflexión interna de padres y madres de familia, estudiantes y personal docente y forma parte de un PLAN ESTRATEGICO impulsado por KOMKADES, organización de tercer nivel a la que pertenece ADECOR.

Durante el año 2.014, el Centro Educativo ha atendido a 29 estudiantes ( 19 muchachos y 10 muchachas ) que cursan los niveles básicos ó de cultura general que



les permitan incorporarse a estudios profesionales medios ( Maestros/as de Educación Bilingüe, Peritos Contadores, Peritos en Administraciones de Empresa, Bachilleres Industriales, Bachilleres en Ciencias y Letras , etc. ).

El Centro, desde su fundación, recibe ayuda financiera anual del Gobierno Municipal. Esta ayuda es insuficiente para

responder a sus necesidades: personal docente, material educativo y mantenimiento.

La contribución solidaria de MÁS ha permitido.

- pagar en forma complementaria la contratación de 4 docentes para atender a tres grados de nivel básico y mantener vigente el servicio de educación en el año 2014;
- la realización de una serie de talleres formativos para el fortalecimiento metodológico y mejora de la calidad educativa.

El proyecto ha sido ejecutado al 100 %.



## Resultados obtenidos

Veintinueve personas (19 hombres y 10 mujeres), jóvenes en condiciones de pobreza general y pobreza extrema de 07 caseríos del Municipio de San Martín Jilotepeque, aprobaron las materias de nivel básico y ello ha **impactado** en su compromiso, conciencia social y capacidad de análisis propositiva personal y comunitaria, mejoramiento de su enfoque técnica y visibilidad de la importancia que tiene su actuar como sujetos de derechos a través de su participación en la vida de la comunidad.

Treinta y cinco padres y madres de familia aprueban, respaldan y consiguen la aprobación de la oficialización del Centro Educativo con el fin de conseguir se presupueste anualmente el personal docente y se dote de los mínimos administrativos. En este indicador se han visto involucrados la representación de los padres y además 2 centros educativos más para articular un esfuerzo ya no solo local (región de Beleje Noj) sino otros 2 centros más que permiten una cobertura en todo el municipio. Los Centros Educativos son NUEVOS CAMINOS PARA EL PUEBLO MAYA -NUCAPMA- y TECNOLÓGICO SAN MARTÍN.

Los padres y madres de familia, el personal docente y los estudiantes, muestran su satisfacción por el funcionamiento del Centro. El personal docente está comprometido con su tarea y hacen esfuerzos por seguir estudios universitarios para mejorar su trabajo



## "CONTRIBUCIÓN A PROFESIONALES INDÍGENAS DE SAN MARTÍN JILOTEPEQUE -GUATEMALA"

**Beneficiarios directos:** 2 personas.

**Beneficiarios indirectos:** 500 personas de la zona.

**Contraparte local:** ADECOR, SOCIEDAD CIVIL.

**Coofinanciadores:** M.A.S. ( 3.780,12 euros) y los propios sujetos.

**Período de ejecución:** 2014

El proyecto pretende que dos estudiantes con pensum cerrado de la Licenciatura en Ciencias Jurídicas y Sociales puedan culminar sus estudios y puedan efectuar los exámenes técnico-profesionales para obtener el título de Abogado/Notario. En la actualidad, los estudiantes propuestos cuentan con el cierre del Pensum requerido por la universidad y se encuentran iniciando la elaboración de la Tesis de grado correspondiente.

Los estudiantes han hecho un esfuerzo personal durante los años 2012 y 2013 para presentar la tesis de grado que fue entregada el 25 de noviembre de 2013. La modalidad de la tesis es grupal y los resultados son individuales, esa es la razón por la que se menciona a dos personas en el presente documento.

Para 2014 se pretende: Finalizar la fase de casos, presentar los estudios jurídicos correspondientes; realizar, al menos la primera fase (de 3 fases) de preparación del examen técnico profesional y Finalizar la tesis.

### Resultados obtenidos

- a. *Estudiante Maya Kaqchikel, varón*, ha cerrado el trámite de Tesis de Grado y ha completado durante el año 2014 cinco casos prácticos como requisitos previos de graduación y está pendiente de la fecha de examen de tesis para optar al grado académico de LICENCIADO EN CIENCIAS JURIDICAS Y SOCIALES.



- b. Estudiante Maya Kaqchikel, mujer, ha completado durante el año 2014 tres casos prácticos como requisitos previos de graduación. Se encuentra en la fase de preparación y presentación del estudio jurídico de los casos llevados en el área de clínica penal y clínica laboral; posteriormente realizará el trámite administrativo para solicitar fecha de examen de la Tesis (documento ya entregado y elaborada en forma conjunta con el anterior estudiante).

**"PERFECTO TAY BALAM" - SAN MARTÍN JILOTEPEQUE -  
GUATEMALA**

**Beneficiarios directos:** 1 persona responsable y muy motivada.

**Beneficiarios indirectos:** 500 personas en 6 comunidades.

**Contraparte local:** ADECOR, SOCIEDAD CIVIL.

**Coofinanciadores:** M.A.S. (1.281,18 euros) y el propio sujeto.

**Período de ejecución:** 2014.

Ramiro Tay de 38 años de edad, huérfano de padre desaparecido por el ejército. Desde los 15 años junto a su madre ha sacado adelante a la familia de 7 miembros. Con su esfuerzo ha conseguido graduarse en el Bachiller de Ciencias y Letras.

El objetivo del proyecto es que en 2014 empiece a estudiar el primer año, de cinco, de la Licenciatura en Trabajo Social.

**-Resultados obtenidos.**

LUIS RAMIRO TAY MORALES: Inició sus estudios universitarios en búsqueda de la obtención del Grado académico de Licenciado en Trabajo Social; los conocimientos que ha adquirido los está aplicando en procesos de organización, gestión y apoyo para la mejora de la calidad de vida de la Comunidad de Pacoxpom y seis Comunidades más que conforman el Consejo de Desarrollo -COCODE- de primer y segundo nivel de su localidad

Con relación a los conocimientos adquiridos en el área de Introducción a las Ciencias Sociales y Lógica le están ayudando a situar y contextualizar mejor los diversos ámbitos de la ciencia, así como la mejora de su análisis matemático y contextual de la localidad. La falta de 2 puntos no permitió la aprobación, pero los conocimientos adquiridos están siendo de utilidad.

El estudiante reconoce y se ha comprometido a asumir con mayor responsabilidad el abordaje de las materias a efecto de evitar que los bajos puntos porcentuales exigidos por el reglamento de la Universidad afecte el cierre normal de los cursos del Pensum.

## Contraparte local

ADECOR SOCIEDAD CIVIL es una ONG sin fines de lucro, con sede en Los Tunayes, San Martín Jilotepeque, (Chimaltenango) - Guatemala-, registrada en el Registro Civil el 28 de Septiembre de 1.993 y según la cláusula PRIMERA del Acta de Constitución tiene los siguientes fines:

- 1) Proveer de servicios públicos para la mejora del nivel socioeconómico de los miembros de la comunidad.
- 2) Proveer de asistencia Técnico- Administrativa y gestión de proyectos de beneficio social para la comunidad.
- 3) Impulsar procesos de crecimiento y mejoras de producción y mercado agrario de las comunidades rurales del Municipio.
- 4) Impulsar procesos de economía popular alternativos que tiendan a aumentar y mejorar los ingresos de los pobladores y con ello aumentar su nivel de vida.
- 5) Realizar proyectos de desarrollo educativo y técnico que contribuyan a fortalecer la participación democrática de la población, reducción de la pobreza y el hambre.
- 6) Impulsar proyectos de promoción y defensa de los derechos humanos de todos los pobladores de las comunidades.
- 7) Gestionar el financiamiento de fuentes nacionales e internacionales, públicas o privadas, tanto para el logro de sus objetivos como para el bienestar de sus beneficiarios.

ADECOR es una asociación con experiencia en la promoción y gestión de proyectos de desarrollo en la zona.

**APORTACIONES DEL M.A.S. A PROYECTOS DE DESARROLLO Y SOLIDARIDAD EN EL AÑO 2.014**

<b>PROYECTO</b>	<b>PAÍS</b>	<b>TOTAL EUROS</b>
<b>Talleres vocacionales/adult y ayudas a familias</b> - CIUDAD DEL NIÑO	Panamá	10.045,08
<b>Contribución a una educación y formación básica.</b> - ADECOR	Guatemala	5.220,00
<b>Contribución a profesionales indígenas</b> - ADECOR	Guatemala	3.780,12
<b>Perfecto Tay Balam</b> - ADECOR	Guatemala	1.281,18
<b>Becas de Estudio</b> - CIDEP	El Salvador	1.833,00
<b>Hogar Infantil Ntra. Sra. De los Remedios.</b> - DESOLINDEHO	Perú	4.331,00
<b>Centro de acogida</b> -MISIONERAS DE LA CARIDAD	Marruecos	2.000,00
<b>Madres Unidas contra la Droga,</b>	España	1.800,00
<b>Ayuda a Familias</b> - Fernando Urtasun	España	2.205,00
<b>Total Euros</b>		<b>32.495,38</b>